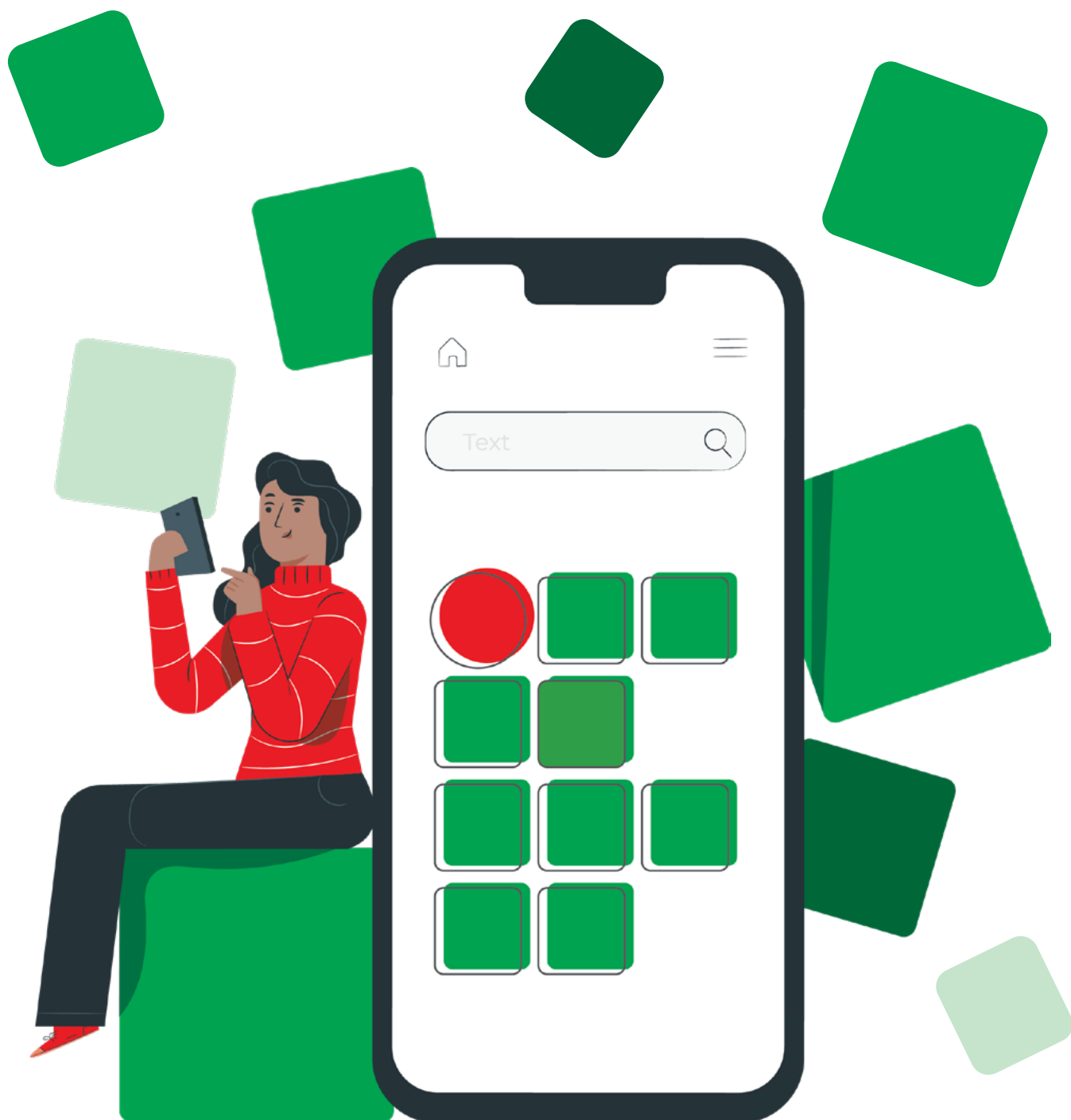


MANUAL DE AUXÍLIO

CALOUROS DOS CURSOS TÉCNICOS INTEGRADOS AO ENSINO MÉDIO



INSTITUTO FEDERAL

Mato Grosso do Sul
Campus Campo Grande

MANUAL DE AUXÍLIO

CALOUROS DOS CURSOS TÉCNICOS INTEGRADOS AO ENSINO MÉDIO

Produto Educacional elaborado pela mestranda Caroline da Silva Campos Brito, sob orientação do Professor Doutor Dante Alighieri Alves de Mello, como requisito parcial para a obtenção do título de Mestre em Educação Profissional e Tecnológica, Programa de Mestrado em Educação Profissional e Tecnológica (PROFEPT) do Instituto Federal de Educação, Ciência e Tecnologia de Mato Grosso do Sul, Campus Campo Grande.

Esta cartilha visa auxiliar os estudantes ingressantes a se adaptarem melhor no ambiente educacional e é baseada na teoria de Lev Vygotsky, que defende a aprendizagem como um processo social no qual o desenvolvimento ocorre por meio da interação com outros indivíduos. A cartilha, ao oferecer orientações claras e estruturadas, fornece suporte para que os estudantes se envolvam em atividades colaborativas, interajam entre si e com o conteúdo, compartilhem conhecimento e se apoiem mutuamente.

Mais referências sobre a pesquisa realizada encontram-se na dissertação de mestrado intitulada **ACOLHIMENTO E AMBIENTAÇÃO DOS INGRESSANTES NO ENSINO TÉCNICO INTEGRADO AO ENSINO MÉDIO NA PERSPECTIVA DA PERMANÊNCIA E ÊXITO ESTUDANTIL: UMA CARTILHA EXPLICATIVA.**

FICHA CATALOGRÁFICA



Brito, Caroline da Silva Campos
B862m Manual de auxílio aos calouros dos cursos Técnicos Integrados
ao Ensino Médio / Caroline da Silva Campos Brito. – Campo
Grande-MS, 2023.
43 f. : il. ; 29 cm.

Produto Educacional (Mestrado em Educação Profissional e
Tecnológica) – Programa de Pós-Graduação em Educação
Profissional e Tecnológica, Instituto Federal de Mato Grosso do
Sul-IFMS, Campus Campo Grande, 2023.

Orientador: Prof. Dr. Dante Alighieri Alves de Mello.

ISBN 978-65-00-86402-1

Inclui referências.

1. Ensino Médio integrado. 2. Manual de auxílio. 3. Acolhimento e
ambientação. 3. Calouros. 4. Educação tecnológica profissional. I.
Mello, Dante Alighieri Alves de. II. Instituto Federal de Mato Grosso do
Sul. Programa de Pós-Graduação em Educação Profissional e
Tecnológica. III. Título.

CDD 23. ed. 373.246

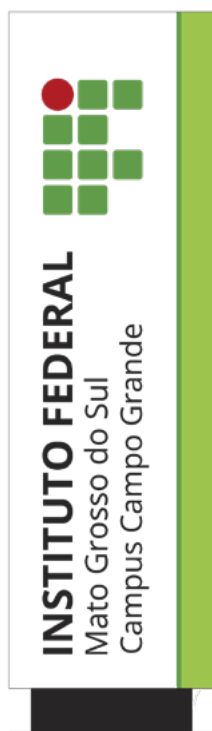


É com muita alegria que queremos dizer o quanto você é bem-vindo(a) ao Campus Campo Grande do Instituto Federal de Mato Grosso do Sul! Nesse momento de boas-vindas também aproveitamos para parabenizá-lo(a) pela conquista de uma vaga em um dos Cursos Técnicos Integrados ao Ensino Médio do IFMS.

Essa cartilha tem o objetivo de trazer informações importantes sobre os diversos procedimentos acadêmicos que farão parte do seu dia a dia na nossa instituição, auxiliando a sua adaptação de maneira prática e tornando a sua interação com o IFMS mais completa.

Estamos construindo uma história juntos e esperamos que se sinta parte dessa trajetória.

Nosso muito obrigado por ter escolhido a nossa instituição! Desejamos uma caminhada repleta de aprendizados, desafios e conquistas...





Você sabia que os Institutos Federais tem uma história incrível que já dura mais de cem anos? Você faz parte dessa história centenária!

Tudo começou em 1909, quando o presidente Nilo Peçanha criou 19 Escolas de Aprendizes e Artífices. Mais tarde, essas escolas se tornaram os Centros Federais de Educação Profissional e Tecnológica, conhecidos como Cefets. Inicialmente criada como um instrumento de políticas destinadas às “classes desfavorecidas”, a Rede Federal se transformou em uma sólida estrutura que busca garantir o acesso efetivo de todos às inovações científicas e tecnológicas.

Em 29 de dezembro de 2008, com a Lei nº 11.892, houve uma grande transformação na educação, com a criação dos Institutos Federais de Educação, Ciência e Tecnologia, incorporando à Rede os Cefets, escolas agrotécnicas, escolas técnicas federais e escolas vinculadas a universidades. De acordo com esta lei, os Institutos Federais são instituições de educação superior, básica e profissional, pluricurriculares e multicampi (várias unidades) e especializados em oferecer cursos de educação profissional e tecnológica nas diferentes modalidades de ensino, com inserção na área de pesquisa aplicada e extensão.

Você pode pensar no Instituto Federal como um lugar onde a educação sempre se renova e abre portas para todos.

De acordo com a Secretaria de Educação Profissional e Tecnológica do Ministério da Educação (Setec/MEC) a Rede Federal de Educação Profissional, Científica e Tecnológica está presente em mais de 650 cidades do Brasil distribuídas em todos os Estados do país.

O IFMS teve seu início em 2008, por meio da lei que reorganizou a Rede Federal.

Em 2010, começaram as atividades em Nova Andradina, Mato Grosso do Sul, o primeiro *Campus* a entrar em funcionamento no IFMS. A partir de 2011, houve a abertura da sede provisória do *Campus* Campo Grande e também o início das atividades em Aquidauana, Corumbá, Coxim, Ponta Porã e Três Lagoas. As unidades de Dourados, Jardim e Naviraí tiveram seu início em 2014. Organizado nesse formato multicampi, o IFMS tem, como parte estruturante e administrativa, a Reitoria, cuja sede localiza-se em Campo Grande, garantindo uma gestão institucional com integração entre os *campi*.

2008   

Criação dos Institutos Federais, inclusive o IFMS.

2010   

Início em Nova Andradina.

2011   

Início em Aquidauana, Campo Grande, Corumbá, Coxim, Ponta Porã e Três Lagoas.

2014   

Início em Dourados, Jardim e Naviraí.

2017   

Campus Campo Grande passa a ter suas atividades na sede definitiva.





O IFMS está presente em dez municípios, contemplando todas as regiões do Estado, e oferta cursos que vão desde a qualificação profissional até a pós-graduação.

IFMS



O *Campus* Campo Grande passou por duas sedes provisórias e, desde 2017, está funcionando em sede definitiva, localizada na Rua Taquari, nº 831, no Bairro Santo Antônio. Na sede definitiva, contamos com cinco blocos e mais um que está, atualmente, em fase de construção (Bloco F), oito salas modulares, quadra poliesportiva e estacionamento. Nos blocos, estão localizados os laboratórios, as salas de aula, biblioteca, cantina e os setores administrativos.

CAMPUS CAMPO GRANDE



Nosso *campus* fica bem próximo ao Aeroporto Internacional de Campo Grande, cerca de dez minutos de automóvel do centro da cidade e podemos contar com uma variedade de linhas de ônibus. Modéstia à parte, temos um *campus* muito bonito e contamos com você para que continue sendo bem cuidado. É certo que temos muito para crescer e estamos nos esforçando para isso.



SAIBA MAIS!

Para ficar por dentro de tudo que acontece no IFMS, siga nossas redes sociais:

Facebook: <https://www.facebook.com/ifms.cg>

Instagram: <https://www.instagram.com/ifms.cg/>

YouTube: <https://www.youtube.com/@IFMSCampusCampoGrande>

WhatsApp: (67) 8164-1311





“Promover a educação de excelência por meio do ensino, pesquisa e extensão nas diversas áreas do conhecimento técnico e tecnológico, formando profissional humanista e inovador, com vistas a induzir o desenvolvimento econômico e social local, regional e nacional.”



“Ser reconhecido como uma instituição de ensino de excelência, sendo referência em educação, ciência e tecnologia no Estado de Mato Grosso do Sul.”



“Inovação; Ética; Compromisso com o desenvolvimento local e regional; Transparência e Compromisso social.”





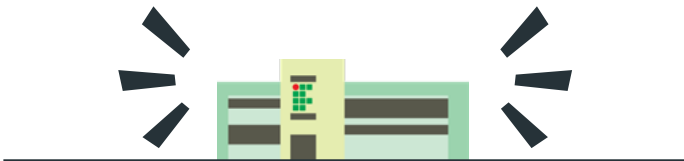
Os Cursos Técnicos são divididos em três modalidades:



Concomitante – são os cursos que ofertam o Ensino Técnico e o Ensino Médio ao mesmo tempo, mas em instituições diferentes.



Subsequente – são os cursos ofertados aos estudantes que já concluíram o Ensino Médio. O estudante cursa apenas as disciplinas técnicas.



Integrado – o estudante faz o Ensino Médio junto com um curso técnico.

O QUE SÃO OS CURSOS TÉCNICOS INTEGRADOS AO ENSINO MÉDIO?

Essa modalidade de ensino procura interligar de forma eficiente, em um único curso, a formação técnica com o Ensino Médio. Com uma única matrícula você estuda um curso que reúne os conhecimentos do Ensino Médio e da Educação Profissional.

No Integrado as disciplinas básicas do Ensino Médio contemplam conteúdos de base científica e cultural para a formação humana integral, sendo também voltadas para o aprendizado do Curso Técnico escolhido, trazendo mais sentido prático ao conhecimento e buscando uma formação que articule todas as dimensões da vida do estudante. Tudo isso ressalta ainda mais a missão do IFMS em seu compromisso com uma educação mais humana e inovadora.

Ao concluir o curso o estudante recebe o certificado de Técnico de Nível Médio na área escolhida.



SAIBA MAIS!

Integrado é diferente de Integral!

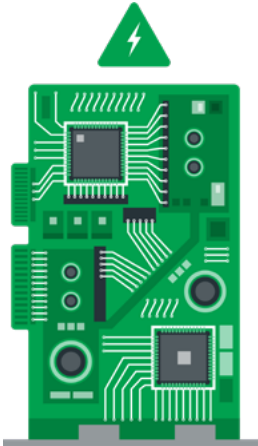
Integrado – é a modalidade de ensino, isto é, como está organizado o currículo.

Integral – é referente ao tempo de permanência na escola, quando o estudante fica dois turnos na instituição.



**TECNICO EM ELETROTECNICA**

- * Nível: Técnico
- * Turno(s): Matutino ou vespertino
- * Regime: Semestral
- * Carga horária: 3.320 horas
- * Duração: 3 anos (seis semestres)
- * Estágio: Obrigatório - 120 horas

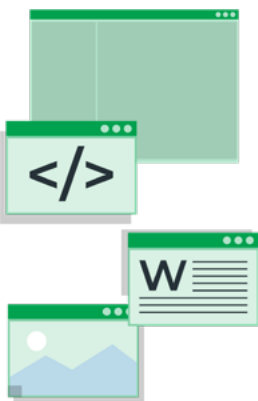
MATRIZ**PROJETO PEDAGOGICO**

O curso ensina a planejar e executar a instalação e a manutenção de equipamentos e de instalações elétricas, a compreender o funcionamento do sistema elétrico, desenvolver projetos de instalações elétricas, sistemas de acionamentos elétricos e de automação industrial e a aplicação de medidas para o uso eficiente da energia elétrica e fontes energéticas alternativas.

Possibilita a atuação em concessionárias de energia elétrica, indústrias nas atividades de automação e manutenção, fabricação de máquinas, equipamentos elétricos e componentes como prestadores de serviços e empresas de geração, transmissão e distribuição de energia.

TECNICO EM INFORMÁTICA

- * Nível: Técnico
- * Turno(s): Matutino ou vespertino
- * Regime: Semestral
- * Carga horária: 3.320 horas
- * Duração: 3 anos (seis semestres)
- * Estágio: Obrigatório - 120 horas

MATRIZ**PROJETO PEDAGOGICO**

O curso ensina a desenvolver programas de computador, de acordo com as especificações e padrões da lógica e linguagens de programação, bem como utilizar os ambientes de desenvolvimento de sistemas operacionais e banco de dados, desenvolver aplicações com acesso à *web*, aplicativos e periféricos, além de realizar a manutenção de computadores e instalações.

Possibilita a atuação em instituições públicas, privadas e do terceiro setor, empresas de assistência técnica e de maneira autônoma, prestando serviços de manutenção e suporte de informática.





TECNICO EM MECÂNICA



- * Nível: Técnico
- * Turno(s): Matutino ou vespertino
- * Regime: Semestral
- * Carga horária: 3.320 horas
- * Duração: 3 anos (seis semestres)
- * Estágio: Obrigatório - 120 horas

MATRIZ

PROJETO PEDAGOGICO



O curso ensina a elaborar projetos de ferramentas, produtos, máquinas e equipamentos; planejar, aplicar e controlar procedimentos de instalação e manutenção mecânica, de acordo com as normas técnicas, e o desenvolvimento de ferramentas utilizadas em atividades produtivas.

Possibilita a atuação em laboratórios de controle de qualidade, fábricas de máquinas, indústrias de diversos segmentos como aeroespacial, automobilística, de alimentos e bebidas, termoelétricas e siderúrgicas.

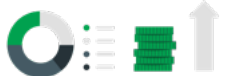
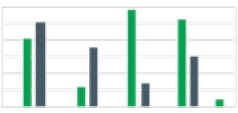
TECNICO EM ADMINISTRAÇÃO



- * Nível: Técnico
- * Turno(s): Matutino ou vespertino
- * Regime: Semestral
- * Carga horária: 3.105 horas
- * Duração: 3 anos (seis semestres)
- * Estágio: Obrigatório - 105 horas

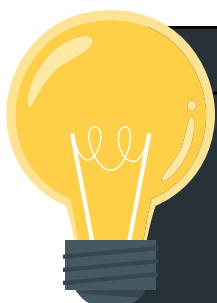
MATRIZ

PROJETO PEDAGOGICO



O curso ensina a executar demandas de apoio administrativo, como protocolo e arquivo, confecção e expedição de documentos administrativos, controle e conferência de estoques, gerenciamento de material e operacionalização de serviços.

Possibilita a atuação em instituições públicas, privadas e no terceiro setor, atuando nos setores de logística, recursos humanos, marketing, produção, finanças, serviços, projetos e a operar sistemas gerenciais por meio de sistemas e ferramentas de informática.



SAIBA MAIS!

Você estuda as disciplinas do currículo básico do Ensino Médio junto com as disciplinas técnicas do curso escolhido, integrando a formação técnica e básica. A duração é de 3 anos, em regime seriado com semestralidade.





REGIME SERIADO COM SEMESTRALIDADE

Aqui no IFMS, os Cursos Técnicos Integrados ao Ensino Médio estão organizados em regime seriado com semestralidade. Ou seja: o ano é dividido em dois semestres (períodos) com 100 dias letivos cada um.

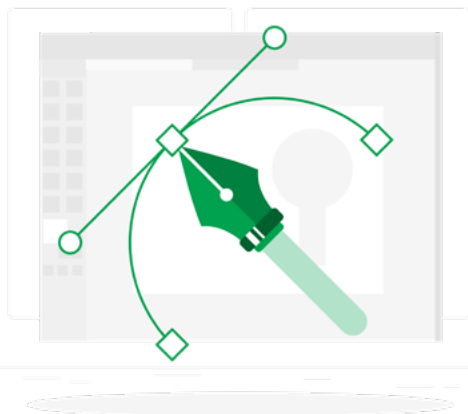
O primeiro e o segundo semestres letivos equivalem ao 1º ano do Ensino Médio; o terceiro e o quarto semestres correspondem ao 2º ano, e o quinto e sexto semestres equivalem ao 3º ano.

As disciplinas (unidades curriculares) estão agrupadas por semestres, alternam entre conteúdos da formação básica e conteúdos da formação técnica ao longo de cada curso, estando organizadas por três núcleos:



Núcleo Básico: disciplinas referentes aos conhecimentos do Ensino Médio, como Língua Portuguesa e Literatura Brasileira, Língua Estrangeira Moderna, Educação Física, Arte, História, Geografia, Filosofia, Sociologia, Matemática, Física, Química e Biologia, contemplando conteúdos de base científica e cultural para a formação humana integral;

Núcleo Articulador: são disciplinas que fazem a integração entre a formação básica e profissional, trazendo discussões que incorporem na formação integral, contempla bases científicas gerais e temas atuais para promover uma contextualização do núcleo técnico no mundo do trabalho;



Núcleo Técnico: referente a conhecimentos da formação técnica específica, conforme o campo de conhecimentos do eixo tecnológico, atuação profissional, regulamentações do exercício da profissão e as atribuições.

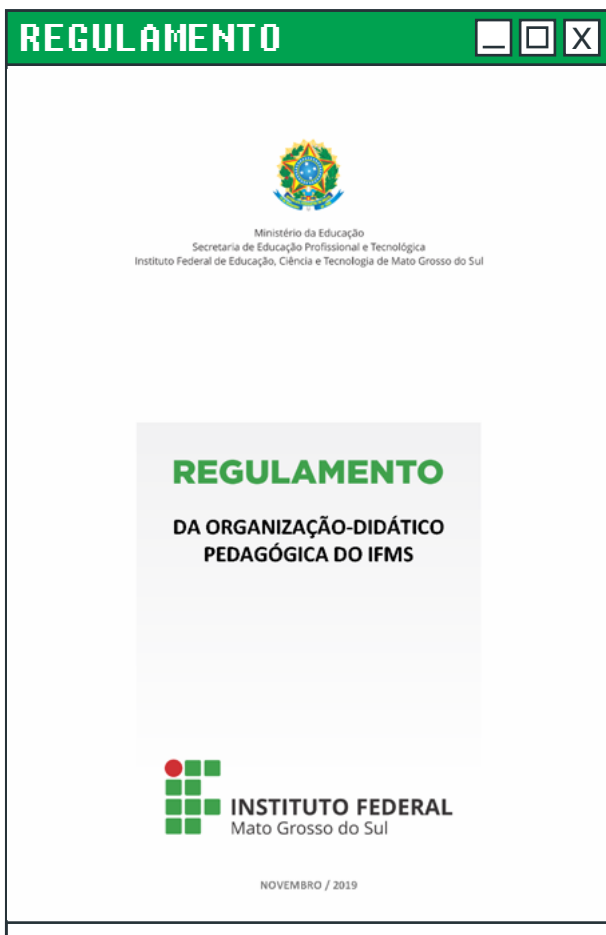




REGULAMENTOS

Para funcionar de forma organizada, uma instituição precisa de um conjunto de leis e normas para seguir. É muito importante que você leia os regulamentos que nortearão a sua jornada acadêmica: o **Regulamento Disciplinar Discente** e o **Regulamento da Organização Didático-Pedagógica do IFMS**. Eles trazem informações importantes sobre seus direitos e deveres como estudante e estão disponíveis no nosso portal na internet: www.ifms.edu.br. Ao acessar, selecione, no Menu, Documentos e, depois, Regulamentos.

Ou acesse por meio dos links:



ACESSE AQUI



ACESSE AQUI





RENOVAÇÃO DE MATRÍCULA OU REMATRÍCULA



Acompanhando a semestralidade a matrícula deve ser renovada a cada início de semestre e é realizada por unidade curricular.

É de responsabilidade do estudante fazer a renovação de matrícula via Sistema Acadêmico, de acordo com o calendário vigente do semestre.

O estudante, nesse momento da rematrícula, também deve atualizar o **Questionário Socioeconômico**, que é de grande importância para a coleta de informações referentes aos diversos aspectos do contexto social, cultural e econômico do estudante. Os dados apurados por meio desse questionário ajudam no desenvolvimento de melhores políticas institucionais de assistência estudantil.

ATENÇÃO



	A	B
1	APROVAÇÃO E FREQUÊNCIA	Para ser aprovado, o estudante deve apresentar frequência igual ou superior a 75% da carga horária de cada disciplina e alcançar a nota final igual ou superior a 6,0. O estudante deverá manter o controle das faltas e acompanhar pelo Sistema Acadêmico.
2	REGIME DE EXERCÍCIO DOMICILIAR	Caso seja necessário o estudante se afastar por mais de 15 dias, por motivo de enfermidade ou gravidez, é possível solicitar o Regime de Exercício Domiciliar, e os professores irão elaborar um programa de estudos de caráter especial. Consulte a Coordenação do seu curso.
3	PERMANÊNCIA	Existem alguns horários em que os professores estarão disponíveis para tirar dúvidas referentes a conteúdos ou a atividades – é o que chamamos de horário de Permanência. Procure o(a) professor(a) para saber em que dia, período e local você poderá contar com essa oportunidade de ouro!





TRANCAMENTO DE MATRÍCULA E TRANSFERÊNCIA



Nossa intenção é evitar que um desses processos seja uma opção, e, antes de solicitar qualquer um desses procedimentos, o estudante, juntamente com o seu responsável, deve procurar a equipe do Núcleo de Gestão Administrativa e Educacional (NUGED), para conversarem a respeito dos desafios e dificuldades enfrentadas na vida escolar, receberem orientação e examinarem qual a melhor alternativa.



O trancamento de matrícula poderá ser solicitado em datas previstas no Calendário Acadêmico, porém somente a partir do segundo período do curso. Se o estudante for menor de 18 anos, o trancamento será permitido apenas se estiver matriculado em outra instituição de ensino, devidamente comprovado e com a concordância do seu responsável. Será efetuado o trancamento de todas as unidades curriculares, uma única vez, pelo prazo máximo de dois semestres letivos. Ao reabrir a matrícula, o estudante deverá se matricular nas unidades curriculares que tenham sido inseridas no currículo.

A Transferência para outra escola poderá ser solicitada pelo responsável, se o estudante for menor de 18 anos, apresentando uma declaração de vaga da escola pretendida, e a Biblioteca e demais setores verificarão a existência de pendências.





OPORTUNIDADES

Além de oferecer Educação Pública de qualidade, o IFMS é um lugar de inúmeras oportunidades.

Aqui você terá a chance de participar de diversos programas, projetos, eventos, atividades de pesquisa científica, desenvolvimento tecnológico e inovação por meio da orientação de pesquisadores qualificados.

Aqui citamos alguns deles:



Coral

Você gosta de cantar? Aqui no IFMS, você tem a chance de participar do Coral!

Criado em 2012, o Coral é um Projeto de Extensão que visa promover o bem-estar físico, social e emocional de seus participantes, além de estimular o trabalho em equipe e desenvolver habilidades musicais e vocais. Aberto à comunidade externa e interna.

Venha cantar conosco! Ensaio toda segunda-feira às 18h30, no Campus Campo Grande.

Para esclarecer dúvidas, mande e-mail para: coral.cg@ifms.edu.br



Cursos de idiomas

Por meio do Centro de Idiomas (CENID), o IFMS oferece cursos na modalidade Formação Inicial e Continuada para a comunidade interna (alunos e servidores) e a externa. O IFMS também conta com a aplicação de testes de proficiência e o envio de estudantes para intercâmbio em instituições estrangeiras, recebendo intercambistas.

Os cursos são gratuitos e os certificados têm validade nacional.

Cursos: INGLÊS, ESPANHOL e LIBRAS.

O processo seletivo é regido por edital na Central de Seleção: <https://selecao.ifms.edu.br/>





Monitoria

A partir do segundo semestre (período), você poderá participar do Processo de Seleção de Candidatos ao Programa de Monitoria, que ocorre no início do semestre letivo, sendo regido por edital publicado na Central de Seleção.

A Monitoria no IFMS faz parte do Programa de Permanência e Êxito da instituição e pode ser desenvolvida em duas modalidades: bolsista e voluntária.

Com o objetivo de prestar apoio ao aprendizado dos estudantes e o despertar do interesse pelo ensino e sua participação no processo educacional, a Monitoria poderá contribuir com a sua aprendizagem e o desenvolvimento de seus colegas.

Para saber mais sobre Monitoria, acesse o Manual elaborado com informações importantes sobre as normas e procedimentos desse importante programa:

https://issuu.com/mizj/docs/manual_ifms



Projetos de Educação Física

Os projetos desenvolvidos a partir dessa disciplina têm trabalhado reflexões que vão muito além da prática de atividade física, saúde e esportes. Juntando a aula prática com reflexões e discussões, os projetos realizam análises por meio de abordagens científicas e incentivam o desenvolvimento de pesquisas e a autonomia dos estudantes. Trabalhos desenvolvidos na Iniciação Científica (IC) são apresentados na MOTICEF (Mostra dos Trabalhos de IC da Educação Física), uma ótima oportunidade para aprofundar conhecimentos!

Como participar? Todos os semestres, os estudantes podem se inscrever nos Projetos de Extensão e de Ensino, procurando os professores de Educação Física.



TecnolF

A Incubadora Mista e Social do IFMS faz parte do Programa de Empreendedorismo Inovador da instituição. Tem atuado em atividades que





incentivam os estudantes a desenvolverem novas ideias, habilidades e atividades ligadas ao empreendedorismo e à inovação. A TecnoIF capacita os estudantes na identificação de oportunidades de mercado, aproximando o meio acadêmico do mundo do trabalho, além de promover o desenvolvimento pessoal e profissional. Atua ainda na organização de eventos como seminários, palestras e minicursos.



IF Maker

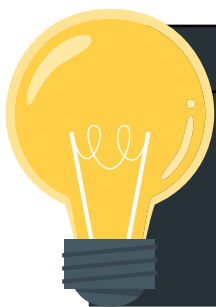
Um lugar para a propagação da Cultura Maker, aquela conhecida como “Faça você mesmo”, e aqui com uma proposta voltada ao trabalho colaborativo, de modo que todos podem contribuir. O IF Maker é o Espaço de Inovação do IFMS, conta com laboratório de prototipagem e oferece orientação técnica para desenvolver projetos com foco nos problemas locais, incentivando o estudante a criar, ensinar, aprender, transformar e compartilhar. Nesse espaço, temos a impressora 3D, que possibilita a materialização de projetos de pesquisa na forma de modelos de engenharia e/ou protótipos. Além disso tudo, o IF Maker também oferece cursos *online* e gratuitos sobre Lógica de Programação com Arduino.

Para mais informações, entre em contato pelo e-mail ifmaker.cg@ifms.edu.br ou faça uma visita, o IF Maker fica na Sala Modular ao lado do Bloco E.



MOBFOG

A Mostra Brasileira de Foguetes é um evento anual apoiado pela Sociedade Astronômica Brasileira e Agência Espacial Brasileira. Os estudantes do IFMS recebem orientações sobre como se inscrever e participar através do professor responsável.



SAIBA MAIS!

Laboratório de prototipagem é um local onde podemos tirar a ideia do papel, criar um protótipo (molde) para testar e pensar em possíveis soluções, operando com diversos materiais de suporte e ferramentas de fabricação digital.





Interessado em aprender mais?

Você ainda tem a oportunidade de participar de diversas Olimpíadas do Conhecimento:



OBMIF



Olimpíada Brasileira de Matemática das Instituições Federais.

OBMEP



Olimpíada Brasileira de Matemática das Escolas Públicas.

OBF



Olimpíada Brasileira de Física.

OBC



Olimpíada Nacional de Ciências.

OBA



Olimpíada Brasileira de Astronomia e Astronáutica.





ASSISTÊNCIA ESTUDANTIL

A Política de Assistência Estudantil do IFMS abrange todos os estudantes regularmente matriculados a partir de seus vários programas, com o objetivo de proporcionar condições básicas para um bom aprendizado.

Fique ligado(a) no lançamento dos editais desses programas para participar dos auxílios concedidos aos estudantes do IFMS! Os editais são publicados na [Central de Seleção](#).



REGULAMENTO



REGULAMENTO
DE ESTÁGIO DOS CURSOS DE
EDUCAÇÃO PROFISSIONAL
TÉCNICA DE NÍVEL MÉDIO, CURSOS
TÉCNICOS SUBSEQUENTES NA
MODALIDADE A DISTÂNCIA E DOS
CURSOS SUPERIORES DE
TECNOLOGIA E BACHARELADO DO
IFMS



MAIO / 2017

ESTÁGIO

O estágio é uma atividade curricular obrigatória dos Cursos Técnicos Integrados ao Ensino Médio e está previsto no Projeto Pedagógico de cada curso.

Essa atividade segue regras e normatizações próprias que podem ser encontradas no [Regulamento de Estágio do IFMS](#). Temos um setor responsável pelos trâmites e acordos cooperativos de Estágio, que é a Coordenação de Extensão e Relações Institucionais – COERI, localizada no Bloco E, 2º piso, sala 207.

O estágio tem como ponto central o aprendizado das competências específicas da atividade profissional em seu contexto curricular. Nessa etapa você poderá colocar em prática os conhecimentos adquiridos ao longo do seu curso.



FIQUE ATENTO!

Cada curso tem seu período específico para o início de estágios. Para mais informações a respeito do estágio, envie e-mail para: coeri.cg@ifms.edu.br.





MERENDA

Hummm.. a merenda!

A hora do intervalo é uma pausa bem-vinda entre as aulas.

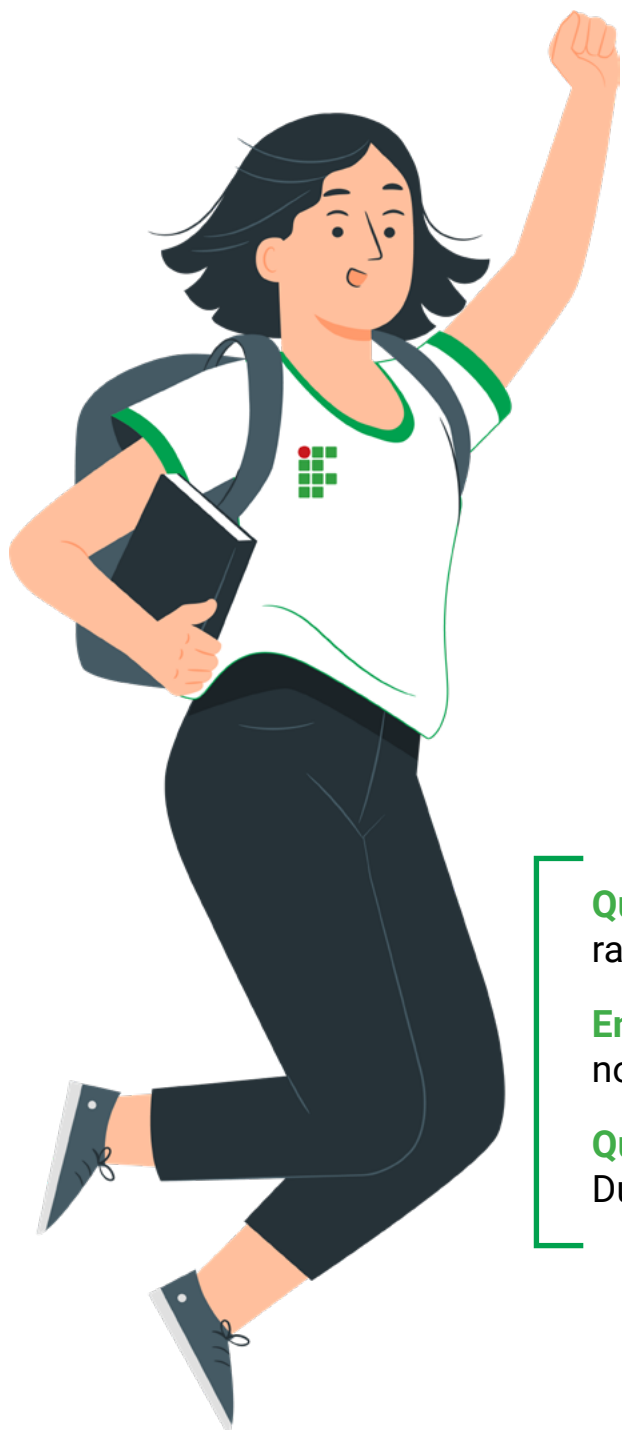
Agora, você terá a chance de saborear pães fresquinhos, bolo, chipas, frutas deliciosas e uma bebida para aproveitar melhor o seu intervalo. Essa combinação de alimentos é uma opção prática e nutritiva para te ajudar a repor as energias ao longo do dia. A merenda é servida na Área de Convivência (local centralizado entre os blocos) durante o intervalo dos períodos matutino e vespertino.

Aproveite esse momento também para relaxar, conversar com os colegas e desfrutar de um intervalo saboroso!





UNIFORME



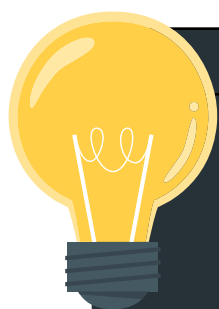
O uniforme é uma maneira de identificação dentro e fora do campus. É um elemento a mais na identidade do estudante, podendo trazer mais organização e segurança. Ele é apresentado no Regulamento Disciplinar do Estudante como uma vestimenta obrigatória para as aulas e atividades do IFMS, devendo o estudante apresentar-se de maneira adequada para essas práticas, como as aulas de Educação Física e aulas nos laboratórios.

O uso do uniforme possibilita que os alunos sejam rapidamente reconhecidos e é capaz de favorecer o sentimento de pertencimento.

Quando serão distribuídos? Durante a primeira semana de cada semestre.

Em que local? Sala dos Assistentes de Alunos - no Bloco A, 2º piso.

Qual a quantidade de camisetas por aluno? Duas camisetas.



PENSE NISSO!

Vestir a camiseta do IFMS fará parte da sua trajetória aqui dentro e nos ajudará a fortalecer nossa identidade cada vez mais!





IDENTIDADE ESTUDANTIL

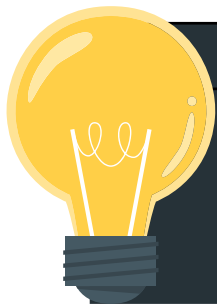
* A identidade estudantil é o crachá digital de estudante.

* É fácil de utilizar e tem as mesmas funções da versão impressa.

* O acesso se dá por meio do Sistema Acadêmico, pelo link: <http://academico.ifms.edu.br/>

* Ou acesse o site do IFMS. Em seguida, clique em ESPAÇO DO ESTUDANTE e, depois, selecione Sistema Acadêmico do IFMS.

* Preencha com os seus dados (CPF e data de nascimento) e, no Menu, selecione Identidade Estudantil.



FIQUE ATENTO!

A sua foto só estará visível após a captura da imagem feita pelo Setor Audiovisual do Campus Campo Grande, o que ocorre nas primeiras semanas de início das aulas.

HORÁRIOS

07:00

Primeira aula

07:45

Segunda aula

08:30

Terceira aula



Os períodos de aula são de 45 minutos, distribuídos entre 6 e/ou 7 tempos para o período matutino e vespertino. No caso de aula em alguns laboratórios esse período poderá ser remanejado para o contraturno, por conta da capacidade de alguns laboratórios, devendo a turma ser dividida para essa prática.

Faça o possível para estar no campus um pouco antes do horário de início das aulas, pois você fica mais tranquilo, e esse tempo poderá ser utilizado para a organização de material, além de evitar advertências por descumprimento de horário. O Regulamento Disciplinar Discente, em seu Art. 4º, inciso III, afirma que um dos deveres do estudante é ser assíduo e pontual, participando ativamente de todas as aulas e atividades acadêmicas.





SEGUNDA CHAMADA DE AVALIAÇÃO

Para solicitar a Segunda Chamada de Avaliação, você deverá encaminhar e-mail para a Coordenação do seu curso, informando o motivo, a data em que foi aplicada a avaliação, o nome do professor, o nome da disciplina e, se tiver algum atestado ou documento que comprove sua justificativa, deverá anexar ao e-mail. O prazo para solicitar a Segunda Chamada é de dois dias úteis após o término do impedimento.



PENSE NISSO!

Há alguns detalhes que podem nos ajudar para uma boa comunicação entre e-mails. Afinal, um e-mail também é um documento. Dicas:

ATENÇÃO

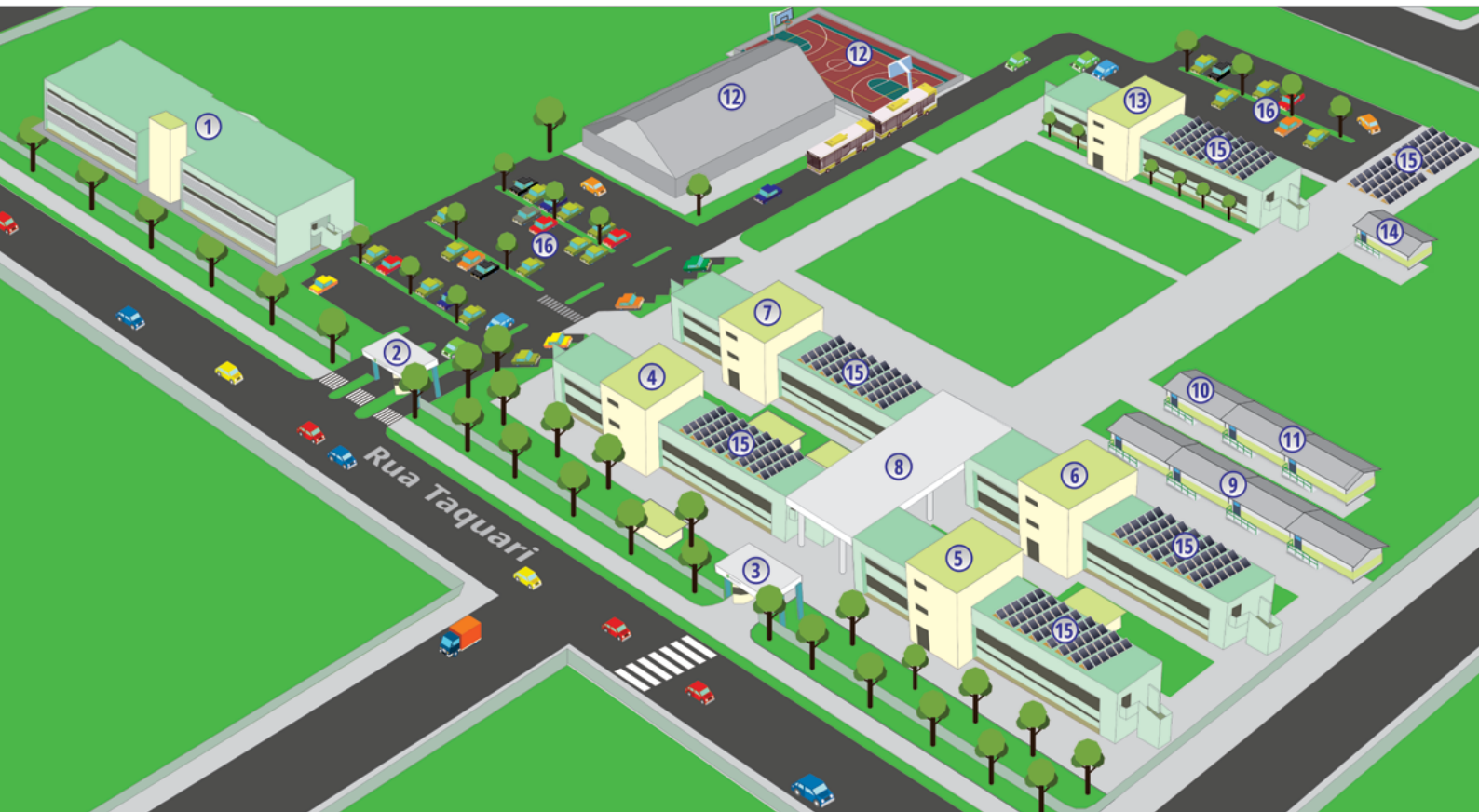


- * Escreva de maneira clara e objetiva e forneça informações pessoais, como seu nome completo e o seu curso, por meio de uma letra legível;
- * Atente-se para os aspectos gramaticais, cuidando se há erros de digitação e repetição de palavras. Isso demonstra que você se importa com o destinatário.
- * Confira o que escreveu antes de enviar;
- * Em 'Assunto', escreva sobre o que se trata o e-mail, evite deixar o Assunto em branco;
- * Comece o e-mail com um cumprimento de bom dia, boa tarde ou boa noite;
- * Não use gírias. Use sempre palavras como "por favor" e "obrigado". Procure tratar o seu destinatário com educação e cordialidade o seu destinatário.

Comunicação é vida! Aprecie a Língua Portuguesa e exercite o raciocínio. Isso só colabora para a escrita.



MAPA DO CAMPUS



1. BLOCO F (EM OBRAS)
2. GUARITA PARA VEÍCULOS
3. GUARITA PARA PEDESTRES
4. CEREL, SALA MULTIMEIOS - NAPNE, COORDENAÇÕES, SALAS DE AULA, ENFERMARIA E NPD
5. SALAS DE AULA, AUDIOVISUAL E LABORATÓRIOS ELÉTRICA
6. SALAS DE AULA, LABORATÓRIO INFORMÁTICA E LABORATÓRIOS MECÂNICA
7. CANTINA, GRÊMIO, NUGED, BIBLIOTECA, LABORATÓRIOS INFORMÁTICA E SALA DOS PROFESSORES
8. ÁREA DE CONVIVÊNCIA
9. SALAS MODULARES I, II, III E IV
10. TECNOIF
11. SALAS MODULARES VI E VII
12. QUADRAS POLIESPORTIVAS DESCOBERTA E COBERTA (EM OBRAS)
13. SERTI, EDUCAÇÃO FÍSICA, DIRAD, COADS, SALA DOS PROFESSORES, COGEP, DIRER, DIREN, DIRGE
14. IFMAKER
15. USINA DE ENERGIA FOTOVOLTÁICA
16. ESTACIONAMENTOS



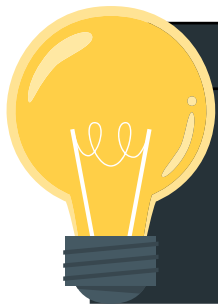


Na primeira semana, pode parecer confuso de se localizar no campus, pois são cinco blocos com diversas salas. Mas não será difícil com um mapa desses... E, com o tempo, você vai se acostumar a andar pelo campus e identificar os setores, salas e laboratórios.

O mapa do Campus Campo Grande foi desenvolvido pelos servidores do Setor Audiovisual da nossa unidade, com o intuito de facilitar o acesso aos espaços, serviços e blocos.

Percebeu que estamos em um espaço bastante amplo?

Para aproveitar ao máximo, você poderá acessar e permanecer em alguns dos espaços pelo *campus*, como a cantina, corredores, área de convivência (entre os blocos), quadra e campo aberto. Lembrando que prezamos pelo respeito ao próximo, e isso é importante para a boa convivência não apenas no espaço escolar, como em todos os lugares.



PENSE NISSO!

Próximo a setores, salas de aula e laboratórios, evite falar alto. Em certos ambientes, é necessário controlar o volume da voz. Fazendo isso, você colabora para o andamento das atividades, demonstra respeito às pessoas e evita sanções disciplinares.

No mapa, podemos ver a disposição dos Blocos da seguinte maneira:

Bloco A - 4

Bloco B - 5

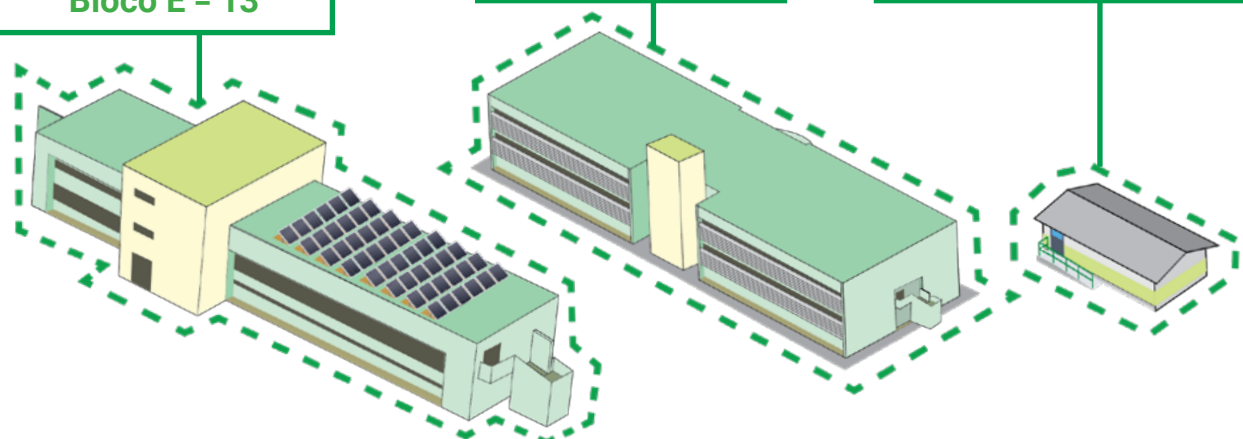
Bloco C - 6

Bloco D - 7

Bloco E - 13

Bloco F - 1

Salas Modulares - 9 e 11





E como você pode encontrar sua sala de aula?

No seu Quadro de Horário, aparecerá da seguinte forma, de cima para baixo: nome da Disciplina – sala de aula – horário, como mostra a figura abaixo:

	Segunda-Feira
1º tempo	Biologia 2 (B103) 07:00 - 07:45

Para compreender a nomenclatura das salas no seu Horário de Aula e se localizar melhor, note que a primeira letra corresponde ao Bloco e, em seguida, o número da sala.

Bloco Andar
(B103)
Sala de aula

Por exemplo: B103, onde B é a letra do Bloco, e 103 é o número da sala (o número 1 de 103 designa que a sala é no 1º piso).

As salas que começam com o número 1 estão localizadas no 1º piso, e as que iniciam com o número 2, no 2º piso.



FIQUE ATENTO!

Quando tiver a letra M, esta corresponde a uma das salas Modulares (próximas ao Bloco C), seguida do número da sala. Exemplos: M1, M2, etc...





O IFMS possui uma estrutura administrativa um pouco diferente das escolas que você conhece, podendo contar com várias pessoas e setores que farão o melhor para atendê-lo(a).

Aqui estão alguns setores com os quais você vai se relacionar no seu dia a dia:



Bloco A, sala 101: CEREL – Central de Relacionamentos



É a secretaria acadêmica do IFMS, setor responsável pelas matrículas e pela guarda e emissão dos documentos dos estudantes, como históricos, certificados, diplomas de conclusão. Também responsável por receber, processar e distribuir informações dos estudantes, desde seu ingresso até a conclusão do curso. Destacamos que existem prazos para emissão de documentos. É o setor onde será retirado o cartão do **Passe do Estudante**.



E-mail da CEREL: cerel.cg@ifms.edu.br



Telefone: (67) 3357-8507



Bloco A, sala 103: COORDENAÇÕES DE CURSO



É onde ficam os Coordenadores dos cursos técnicos e parte da equipe pedagógica. Acompanham o desenvolvimento acadêmico dos estudantes, orientam e supervisionam demandas de professores, mantêm comunicação entre pais e estudantes, auxiliam no atendimento pedagógico e executam atividades específicas para o funcionamento do curso.



E-mail das Coordenações de Curso:

Coordenação do Curso Técnico em Administração – coiad.cg@ifms.edu.br

Coordenação do Curso Técnico em Eletrotécnica – coiel.cg@ifms.edu.br

Coordenação do Curso Técnico em Informática – coinf.cg@ifms.edu.br

Coordenação do Curso Técnico em Mecânica – coime.cg@ifms.edu.br



Telefone: (67) 3357-8505



**Bloco A, sala 201: ENFERMARIA**

Temos profissionais da enfermagem no *campus* que realizam atendimento de primeiros socorros e atuam na orientação aos estudantes no aspecto de saúde e segurança.

**Bloco A, 2º piso, ao lado da escada: ASSISTENTE DE ALUNOS**

São os servidores com os quais, certamente, você terá maior contato. Eles auxiliam os estudantes no dia a dia na instituição, nos diversos aspectos de convivência dentro do *campus*, orientam os estudantes no que diz respeito à disciplina, lazer, segurança, pontualidade, além de prestarem assistência nas atividades de ensino, pesquisa e extensão. Equipe multiprofissional, versátil e flexível, os assistentes estão sempre em contato com os estudantes, o que acaba proporcionando importante vínculo entre eles. Por meio da escuta e da acolhida, promovem reflexão com afeto e responsabilidade, tendo um papel muito importante na formação integral dos estudantes.



E-mail: assistentealunos.cg@ifms.edu.br

**Bloco B, sala 202: AUDIOVISUAL**

É o setor responsável por operar os equipamentos de áudio e vídeo, equipamentos de projeção de slides, pela transmissão e captação de imagens, sons e atua na organização de eventos do IFMS, tanto internos quanto externos. É nesse setor também que será captada a sua imagem para o Sistema Acadêmico.



E-mail: audiovisual.cg@ifms.edu.br

**Bloco D, sala 104: NAPNE – Núcleo de Atendimento às Pessoas com necessidades Educacionais Específicas**

É o setor responsável por promover a cultura da educação para a convivência e aceitação da diversidade. Acompanha e oferece apoio aos estudantes que apresentam necessidades educacionais específicas, tentando minimizar as dificuldades encontradas na adaptação e aprendizagem;



E-mail: napne.cg@ifms.edu.br





Bloco D, sala 105: BIBLIOTECA



Temos uma biblioteca com um acervo disponível para ajudar você em suas atividades acadêmicas. Mas, antes de realizar empréstimos de livros, você precisa entregar para a Biblioteca o Termo de Compromisso preenchido e assinado (pelo responsável, no caso de alunos menores de 18 anos). Esse termo poderá ser retirado na Biblioteca. O sistema de gerenciamento da nossa Biblioteca é o Pergamum. Nele você pode consultar o acervo, verificar se um livro está disponível, fazer reservas e renovar o empréstimo. Para que os livros estejam sempre disponíveis quando você precisar, tome o cuidado de devolvê-los na data marcada. Cuide do nosso acervo. Ele foi adquirido para atender você!



Em caso de **dúvidas**, converse com a equipe da Biblioteca: biblioteca.cg@ifms.edu.br



Bloco D, térreo: CANTINA



A cantina é uma opção para se alimentar dentro do IFMS. Fica ao lado da sala do Grêmio Estudantil e serve lanches variados, como: misto- quente, salgados, bolos, frutas e sucos. Aceitam pagamento por meio de cartão e Pix.

Uma alternativa para os estudantes que precisam permanecer no contraturno é trazer a própria refeição, sendo possível o uso de micro-on- das e geladeira, localizados na área de convivência e no refeitório (es- paço onde está a Cantina).

Outras opções que ficam perto do IFMS são: Restaurante Paulo VI, Con- veniência “Tamo Junto” e comerciantes itinerantes que ficam próximos à entrada do *campus*.



Bloco D, sala 103: GRÊMIO



O Grêmio Estudantil não é exatamente um setor do IFMS, ele é con- siderado uma instância que tem um papel muito relevante dentro da instituição e da vida dos estudantes. Essa representação pode ajudar a melhorar a jornada acadêmica, pois, por meio dela, os estudantes têm voz e conseguem se organizar para debater e tomar decisões para me- lhorias no *campus*. É no Grêmio que ficam alguns itens dos “Achados e Perdidos”.





Bloco D, sala 104: NUGED – Núcleo de Gestão Administrativa e Educacional



É formado por uma equipe de profissionais de Psicologia e de Serviço Social, responsável pelo acompanhamento e assistência estudantil, pela implementação dos programas voltados para a permanência do estudante e busca promover o diálogo constante com os alunos. Nesse setor, você pode expor suas dificuldades e desafios de aprendizagem, possibilitando reflexão e contribuindo para seu desenvolvimento pessoal, acadêmico e profissional.



Para **agendar atendimentos** ou **esclarecer dúvidas:** nuged.cg@ifms.edu.br



Bloco C, ao lado da escada: NEABI – Núcleo de Estudos Afro-brasileiros e indígenas



O núcleo promove ações de valorização das identidades negra e indígena e incentiva e auxilia no desenvolvimento de estudos e pesquisas ligadas às questões étnico-raciais. Organiza e realiza atividades de extensão, como palestras, seminários, oficinas e exposições de trabalhos, envolvendo a comunidade acadêmica e a sociedade, entre outras ações direcionadas a uma educação pluricultural.



E-mail: neabi.cg@ifms.edu.br



Bloco E, sala 208: DIREN – Diretoria de Ensino



Setor encarregado de planejar, desenvolver, gerenciar e organizar as políticas e atividades de ensino, articulando ações de assistência aos estudantes, liderando e executando o projeto educacional da instituição, em todos os cursos. Busca promover o constante diálogo entre as famílias e a instituição, realiza as reuniões de pais e professores, participa da organização do calendário acadêmico e o acompanha. Dentre muitas outras funções, a DIREN faz a conexão entre as atividades dos professores, estudantes e administrativas do campus.



E-mail: diren.cg@ifms.edu.br



Telefone: (67) 3357-8511





Bloco E, sala 207: DIRER – Diretoria de Pesquisa, Extensão e Relações Institucionais



Setor responsável pelo planejamento, coordenação, organização e acompanhamento das atividades e políticas de extensão e relações com a sociedade. Envolvendo a comunidade acadêmica e externa, incentiva o desenvolvimento de atividades artísticas, científicas, culturais, sociais e desportivas. É também o setor onde está localizada, entre outras, a Coordenação de Extensão e Relações Institucionais – COERI – responsável pelos estágios e acordos de cooperação.



E-mail: direr.cg@ifms.edu.br e coeri.cg@ifms.edu.br



Telefone: (67) 3357-8503



Bloco E, sala 209: DIRGE – Direção-Geral



É o setor que executa a administração superior, coordenando e supervisionando todas as atividades do *campus*, tanto administrativas quanto acadêmicas. Assegura o cumprimento da legislação, regulamentos, diretrizes e normas estabelecidas, contribuindo para o atendimento da missão do IFMS e do Plano de Desenvolvimento Institucional – PDI.



E-mail: dirge.cg@ifms.edu.br



Telefone: (67) 3357-9663



Bloco E, sala 104: DIRAD – Diretoria de Administração



Responsável por planejar, desenvolver, controlar e avaliar a administração orçamentária, financeira e de material do *campus*, conta com uma equipe preparada para atender as demandas da gestão da nossa unidade. Nesse setor, você recebe informações a respeito do pagamento dos auxílios, retirada de materiais, assuntos relacionados à frota, limpeza e manutenção do *campus*.



E-mail: dirad.cg@ifms.edu.br



Telefone: (67) 3357-8514





Bloco E, sala 108: SERTI – Serviço de Tecnologia da Informação e Suporte Técnico



É o setor responsável, entre outros aspectos, pelos serviços de tecnologia que o IFMS oferece para os seus alunos e servidores. Nesse setor, os servidores gerenciam os sistemas operacionais, dando-lhes suporte. Também realizam suporte técnico, controlam e definem as permissões de acesso, configuram e monitoram servidores e banco de dados, realizam a parte de manutenção dos equipamentos e de serviços de administração da rede.

É um setor que oferece vagas para estagiários do Curso Técnico em Informática.



E-mail: serti.cg@ifms.edu.br

LABORATÓRIOS

Os laboratórios oferecem infraestrutura e suporte às tarefas práticas no campus, uma oportunidade aos estudantes de vivenciarem experiências de ensino e aprendizagem de forma colaborativa e participativa. Esses espaços também proporcionam o desenvolvimento de estudos e pesquisas acadêmicas. O uso inadequado dos laboratórios está sujeito a penalidades previstas no Regulamento Disciplinar Discente, pois todos que os utilizam devem zelar pelos equipamentos e respeitar as boas práticas nas dependências deles, bem como seguir as normas de segurança.

Em nosso *campus*, temos laboratórios das diversas áreas:



LABORATÓRIOS DE INFORMÁTICA – Os laboratórios de Informática estão localizados nos seguintes Blocos:



Bloco D: salas 201, 202, 203, 204 e 206.



Bloco D: sala 205 – Sala dos Técnicos de Informática. Para suporte, organização e orientação do uso desses laboratórios.



Bloco C: sala 202.



Bloco E: sala 202 LADES – Laboratório de Desenvolvimento de Software.





Aqui você encontra o Regulamento de Política e Uso dos Laboratórios de Informática:



ACESSE AQUI



Bloco A, sala 204: LABORATÓRIO DE QUÍMICA



Nesse laboratório você poderá desenvolver a prática do conteúdo abordado em sala de aula e desenvolver atividades de ensino, pesquisa e extensão, sob orientação do(a) professor(a) ou técnico(a) de laboratório. É um local de aprendizagem, com equipamentos, vidraria e reagentes que contribuem com a realização de atividades práticas.




Bloco A, sala 205: LABORATÓRIO DE BIOLOGIA E FÍSICA





É um laboratório multidisciplinar, atende as aulas práticas das áreas biológicas, ambientais e da física. O espaço conta com diversos equipamentos para a realização de experimentos.




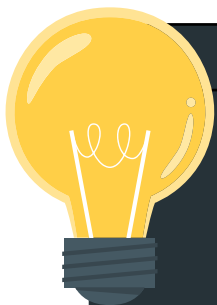


 LABORATÓRIOS DE ELETROTÉCNICA – Os laboratórios de Eletrotécnica estão distribuídos da seguinte forma:

 **Bloco B:** sala 101 – Laboratório de Máquinas 2
sala 102 – Laboratório de Máquinas 1
sala 104 – Laboratório de Elétrica Predial
sala 105 – Laboratório de Elétrica Industrial
sala 204 – Laboratório de Acionamentos
sala 205 – Laboratório de Eletricidade
sala 206 – Laboratório de Eletrotécnica

 LABORATÓRIOS DE MECÂNICA – Os laboratórios de Mecânica estão dispostos nas seguintes salas:

 **Bloco C:** sala 101 – Laboratório de Soldagem
sala 102 – Laboratório de Usinagem 2
sala 103 – Laboratório de Usinagem 1
sala 104 – Laboratório de Ajustagem
sala 201 – Laboratório de Materiais
sala 205 – Laboratório de Automação



FIQUE ATENTO!

Não é permitido beber, comer, fumar ou aplicar cosméticos dentro dos laboratórios. Utilize roupas e calçados adequados que proporcionem maior segurança e mantenha os cabelos presos durante as aulas práticas.





Caso você precise utilizar ônibus circular para chegar ao IFMS essas são algumas das principais linhas que chegam próximo ao campus:

ÔNIBUS

071 - Terminal Bandeirantes/Terminal Júlio de Castilho
(ponto na Rua Taquari, a 200m)

085 - Terminal Morenã/Terminal Júlio de Castilho
(ponto na Avenida Júlio de Castilho, a 850m)

086 - Terminal Júlio de Castilho/Shopping
(ponto na Avenida Júlio de Castilho, a 850m)

322 - Terminal Bandeirantes/Parque Industrial
(ponto na Avenida Duque de Caxias, a 750m)

409 - Popular
(ponto na Avenida Duque de Caxias, a 750m)

412 - Santa Mônica/Prefeitura – Terminal Júlio de Castilho
(ponto na Avenida Júlio de Castilho, a 850m)

414 - Nova Campo Grande
(ponto na Avenida Duque de Caxias, a 750m)

418 - Núcleo Industrial/Terminal Aero Rancho
(ponto na Avenida Duque de Caxias, a 750m)

422 - Parque Industrial/Terminal Morenã/Terminal Guaicurus
(ponto na Avenida Duque de Caxias, a 750m)

AGETTRAN
INFORMAÇÕES 156





Já possui o cartão do Passe e o utilizou nos últimos dois anos?

Então você deverá realizar o Recadastramento no Portal do Passe do Estudante. Para isso, acesse o site <http://passe.campogrande.ms.gov.br/> e clique em CADASTRAR. Em seguida, selecione a opção SIM e preencha os dados do CPF, data de nascimento e foto, quando solicitados pelo sistema.



Como é feito o envio da foto?

O envio pode ser realizado por meio do aplicativo “PegFácil”, do Consórcio Guaicurus, disponível para *download* no PlayStore/AppleStore ou por meio de *upload* no Portal do Passe do Estudante. A foto será vinculada ao CPF DO ESTUDANTE, sendo o mesmo que será utilizado para o recadastramento.

Quais os dados que deverão ser informados no Recadastramento?

Devem ser alterados apenas os dados que precisam de atualização para o ano letivo atual. Podem ser dados pessoais, filiação, endereço, escola e linhas de ônibus.

ATENÇÃO

	A	B
1	Atenção para o preenchimento correto das informações sobre a escola:	
2	Opção de Nível:	médio-técnico
3	Opção de Turno:	integral
4	Opção de Curso:	TÉCNICO EM ADMINISTRAÇÃO TÉCNICO EM ELETROTÉCNICA TÉCNICO EM INFORMÁTICA TÉCNICO EM MECÂNICA

Somente após a finalização completa do recadastramento o aluno terá acesso ao protocolo.

Se após esse recadastramento você precisar alterar dados cadastrais um novo protocolo será gerado e este último deverá ser enviado para validação.

O protocolo gerado deverá ser ASSINADO (pelo responsável, no caso de alunos menores de 18 anos) e enviado para passe.cg@ifms.edu.br. Então, o setor dará prosseguimento à validação do cartão.





Não possui o cartão do Passe?



Com seu CPF em mãos, o próprio estudante ou responsável deverá dirigir-se a um terminal urbano de ônibus ou à Central de Atendimento do Consórcio Guaicurus (situada na Rua 25 de Dezembro, nº 924, 2º andar, Bairro Jardim dos Estados), para realizar o pagamento, no valor de três tarifas vigentes, referente ao cartão do Passe do Estudante.



IMPORTANTE!

O CPF a ser utilizado, tanto para o pagamento quanto para o cadastramento, deve ser o do ESTUDANTE!

O que deve ser feito após o pagamento?

Após o pagamento, acesse o site <http://passe.campogrande.ms.gov.br>, clique em CADASTRAR, selecione a opção NÃO na pergunta “já utilizei passe” e insira o CPF, a foto digital e preencha todos os dados corretamente.



Como é feito o envio da foto?

O envio pode ser realizado por meio do aplicativo “PegFácil”, do Consórcio Guaicurus, disponível para *download* no PlayStore/AppleStore ou por meio de *upload* no Portal do Passe do Estudante. A foto será vinculada ao CPF DO ESTUDANTE, sendo o mesmo que será utilizado para o recadastramento.





Quais os dados que deverão ser informados durante a inscrição?

Dados pessoais, filiação, endereço, escola e linhas. O preenchimento do endereço, no momento da inscrição, será considerado como a declaração de residência do estudante. Além do endereço, deverá ser fornecido o nome das duas ruas laterais à residência do estudante. Poderá selecionar, no mínimo, uma linha e, no máximo, seis linhas de ônibus, por cadastro.

ATENÇÃO



	A	B
1	Atenção para o preenchimento correto das informações sobre a escola:	
2	Opção de Nível:	médio-técnico
3	Opção de Turno:	integral
4	Opção de Curso:	TÉCNICO EM ADMINISTRAÇÃO TÉCNICO EM ELETROTÉCNICA TÉCNICO EM INFORMÁTICA TÉCNICO EM MECÂNICA

◀ ▶ ⊕

Após concluir a primeira fase do cadastramento, o estudante deverá imprimir o protocolo e enviá-lo ASSINADO (pelo responsável, no caso de alunos menores de 18 anos) para passse.cg@ifms.edu.br. Então, o setor dará prosseguimento à validação do cartão.

ATENÇÃO



- * Sempre que se iniciar qualquer edição do cadastro será obrigatório assinalar a declaração de endereço, ainda que o endereço não tenha sofrido modificações.
- * Quando editar o nome da escola e/ou endereço as linhas de ônibus serão automaticamente zeradas, para que haja uma nova inclusão.
- * Para os casos de necessidade de alteração de dados cadastrais cujo protocolo já tenha sido validado pela escola ou da inserção de um segundo endereço (para guarda compartilhada), esses procedimentos são realizados somente pela AGETTRAN, situada na Rua 25 de Dezembro, nº 924, Bairro Jardim dos Estados. Para mais informações, o telefone é (67) 3314-3446.





Como estudante do IFMS, você terá acesso a sistemas importantes: **Sistema Acadêmico, Moodle e E-mail Institucional.**

O Sistema Acadêmico é utilizado pelos alunos de todos os cursos do IFMS, é por meio dele que você irá fazer matrícula, consultar seu horário de aula, acompanhar frequências e notas através do boletim, gerar atestado de matrícula, acessar seu crachá digital e muito mais.

Para acessar o Sistema Acadêmico: <https://academico.ifms.edu.br/>

Entrar como: Estudante

Informar seu CPF e data de nascimento

O Moodle é uma ferramenta para aprendizagem on-line, na qual os professores disponibilizam materiais para as disciplinas e podem até fazer atividades avaliativas. Todos os alunos regularmente matriculados no IFMS recebem um acesso.

Para acessar o Moodle: <https://ead.ifms.edu.br/>

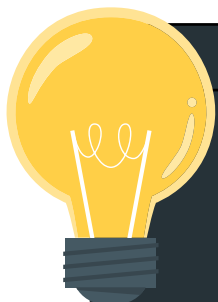
Identificação de usuário: CPF

Senha: mudar123 - Logo após esse primeiro acesso, você será direcionado(a) para alterar a senha.

Através do e-mail Institucional, disponibilizado aqui no IFMS com o domínio **@estudante.ifms.edu.br**, você poderá utilizar os serviços do Google e receber as informações e comunicações importantes da instituição. A criação deste e-mail é feita de forma automática pelo Sistema Acadêmico.

Para acessar o e-mail institucional:

1. **Clique no link** ou acesse o site do Gmail
2. Digite o seu endereço de e-mail e utilize o número do seu CPF como senha inicial.
3. Após concordar com os termos de uso é necessário alterar a sua senha.
4. Agora você está pronto para usar sua conta de e-mail normalmente.



ATENÇÃO!

Caso seu CPF comece com zero e você tenha problemas para acessar, tente também inserir o número do seu CPF sem os zeros iniciais.

Como faz para saber qual é o seu e-mail institucional?

É simples! Acesse o Sistema Acadêmico e na aba **Menu**, selecione **Dados Pessoais**. Pronto! Confira a informação no campo E-mail do estudante.





O bullying é um problema sério que afeta estudantes em todo o mundo. É importante compreender o que é o bullying e como combatê-lo para criar um ambiente de aprendizagem seguro e acolhedor.

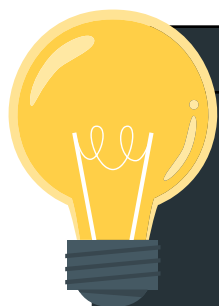
Bullying é toda forma de atitude repetitiva e agressiva destinada a prejudicar, intimidar ou machucar outra pessoa. Pode ocorrer de várias formas, como verbalmente (insultos, ameaças), fisicamente (agressões), socialmente (exclusão) ou digitalmente (cyberbullying). O bullying é um comportamento prejudicial que afeta não apenas a vítima, mas também o agressor e a comunidade como um todo, pois pode causar dor e angústia.

É importante reconhecer os sinais de bullying, tanto se você for vítima quanto se testemunhar alguém sendo intimidado.

Alguns indicadores:



- Alterações extremas de humor (não somente tristeza ou euforia, mas principalmente, irritabilidade);
- Baixo rendimento ou diminuição do desempenho escolar e abandono dos estudos;
- Isolamento social;
- Lesões físicas inexplicáveis e recusa em ir à escola.



DENÚNCIA!

Se você ou alguém que você conhece sofre bullying é essencial informar o ocorrido a um adulto de confiança, como um professor, um assistente de alunos, diretor ou qualquer servidor do Instituto.

A denúncia é o primeiro passo para encontrar ajuda.





Você sabe o que é ouvidoria?

É um canal de comunicação entre a administração do IFMS e o(a) cidadão(a).

Através da Ouvidoria é possível elogiar um serviço, sugerir algo novo ou um modo diferente de fazer a mesma coisa, fazer uma reclamação, realizar uma denúncia e solicitar informações.

Qualquer dessas manifestações podem ser feitas pela internet, por carta ou pessoalmente à Reitoria.



Para fazer a manifestação pela internet, basta acessar o site do IFMS e clicar no link de acesso da Ouvidoria: [Ouvidoria IFMS](#)

Nesse link constam também o endereço para enviar a manifestação por carta e as informações do atendimento presencial.

E-mail: ouvidoria@ifms.edu.br.





AGRADECIMENTOS

Agradecemos por dedicar tempo à leitura desse material e por demonstrar comprometimento em sua trajetória acadêmica. Lembre-se de que o conhecimento é uma ferramenta poderosa e você tem o potencial de alcançar grandes feitos.

Esperamos que as informações aqui compartilhadas sejam úteis em sua jornada no Ensino Técnico Integrado ao Ensino Médio no IFMS.

À medida que essa nova fase avança, saiba que aqui no IFMS você está cercado por uma comunidade de educadores e colegas que se importam com seu percurso. Não hesite em buscar apoio, perguntar, tirar dúvidas e também em ajudar os outros.

Desejamos a você um futuro repleto de aprendizados, crescimento e conquistas. Esse é o começo de uma jornada incrível! Conte conosco!

Queremos expressar nossa sincera gratidão a todos que contribuíram para tornar essa cartilha possível, em especial à equipe Audiovisual do Campus Campo Grande, que com o talento e competência, colaboraram com o mapa do nosso campus e aos servidores e estudantes, que gentilmente participaram da pesquisa, fornecendo dados e suas opiniões.

É graças ao esforço conjunto e à colaboração de todos vocês que esta cartilha se tornou uma realidade. Esperamos que ela continue a ser um instrumento de apoio aos nossos estudantes!

Gratidão!

